

## French FADN and

# « Payments to areas facing natural or other specific constraints » (CAP 2014-2020)



PACIOLI 23 – 30th september 2015 - Belgrade

Marie-Sophie Dedieu – FADN unit – Statistical service – French ministry of agriculture



- **Context**
- Less favoured areas payments in France
- FADN uses
- Other data used



# 1. CONTEXT

- New cap 2014-2020,
- New national and regional rural development programmes,
- New payments to areas facing natural or other specific constraints (art. 31 and 32),
- Negotiations (2014) with EU to define our rural development national framework (approved in June 2015)

*CAP payments management unit  
French Ministry of Agriculture*



**HELP !**

*Statistical Service - FADN unit  
French Ministry of Agriculture*



# 1. CONTEXT

- History ...
  - 1972-1973 : special payments for mountain areas in France (« ISM »)
  - 1975 : european mountain directive ; compensatory payments for handicaps « ICH »



# 1. CONTEXT

- Compensatory payments for handicaps « ICH » (1975)

**Aim** : compensating additional cost of agricultural production in mountain areas.

**Eligibility** : - agriculture is the main activity of the farmer,  
(1978 : condition of external resources)

- 65 years old maximum
- 3 ha min, 3 Livestock Units
- 80 % Ag. Area in LFA

(1979 : payment for crops in dry mountain areas)



- Context
- **Less favoured areas payments in France**
- FADN uses
- Other data used



## 2. LFA payments in France

### CAP 2007-2014 - France

*Natural handicap payments in mountain areas and  
payments in other areas with handicaps (art 37)  
called « ICHN »*

=

30 % of Pillar II



# 2. LFA payments in France



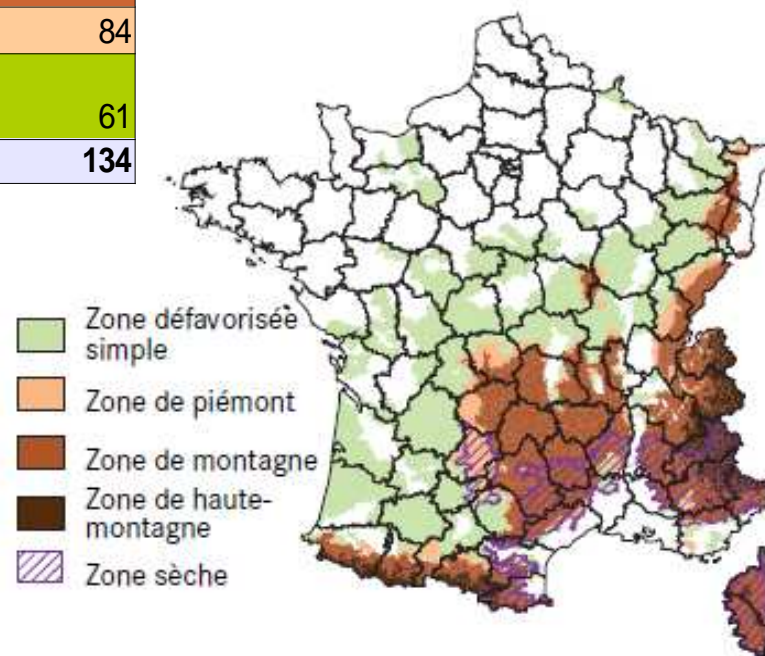
MINISTÈRE  
DE L'AGRICULTURE  
DE L'AGROALIMENTAIRE  
ET DE LA FORÊT

	Beneficiaries	Payment (mean, €)	Payment (total, €)	Area with payment (ha)	Payment / ha with payment, €/ha
High mountain areas	2 900	12 900	37 427 300	139 200	269
Mountain areas	44 100	8 700	382 290 000	2 181 400	175
Piedmont areas	8 700	4 500	38 959 700	461 900	84
« Simple » less favoured areas	24 100	3 000	71 779 100	1 179 700	61
<b>Total</b>	<b>79 800</b>	<b>6 600</b>	<b>530 456 100</b>	<b>3 962 200</b>	<b>134</b>

Source : SSP ASP 2013 France – Overseas departments and Corsica excluded

→ ~16 % farms are beneficiaries  
→ ~16 % of AA

## Zones défavorisées



Le zonage des zones défavorisées a été établi en 2007.  
Source : MAAF - DGPAAT.





## 2. LFA payments in France



- **2014-2020 – what's new in France ?**

Increases :

- Payment / ha : + 15 % 2014
- 2015 : new payment for fodder areas (+70€) up to 75 ha (no more « grass » agri-environment payment)
- New eligible farms (dairy farms)  
→ **1 060 million € in 2020**



- Context
- Less favoured areas payments in France
- **FADN uses**
- Other data used



## 3. FADN uses

- **October 2014 : needs of FADN data in order to justify French policy choices**

*art 31 « Payments to farmers in mountain areas and other areas facing natural or other specific constraints shall be granted annually per hectare of agricultural area in order to compensate farmers for all or part of the additional costs and income foregone related to the constraints for agricultural production in the area concerned. »*

- last 3 years : FADN 2010-2011-2012
- family labour remuneration indicator
- with and without 'ICHN'
- by region
- by area
- and other criteria



# 3. FADN uses

→ Which family labour remuneration indicator ?

$$\begin{aligned} &\sim = \text{Farm Net Value Added} \\ &- \text{wages} - \text{interests} - \text{land rents} \\ &\text{(simplified)} \end{aligned}$$

**FNVA : output + subsidies - intermediate consumption - VAT balance –  
depreciation - farm taxes**

*(Not an opportunity cost approach for land and capital)*

per family annual work unit



### 3. FADN uses

- Do we have enough data in each less favoured area ?

The main part of the farm is in...	2010 FADN			2010 Census	Differences
	Number of farm in the sample	Number of farm represented	% of farm represented	% Agr. Census Farms – FAFN « field » SO ≥ 25 000€	
not LFA	4 476	188 684	60%	61%	-0,37
High Mountain	47	1 733	1%	1%	-0,36
Mountain	1 018	41 855	13%	13%	-0,02
Piedmont	297	12 035	4%	4%	0,29
Other less favoured area	1 611	67 875	22%	21%	0,47
Total	7 449	312 182	100%	100%	0,01

Source FADN 2010 / 2010 Agr. Census ; France – OD excluded

- a very good sample structure
- a small sample for high mountain areas



# 3. FADN uses

- Do we have enough data for ICHN beneficiaries ?

	FADN 2010				ASP 2010*		
	Sample	Beneficiaries	Payments mean, €	Payments, total, €	Beneficiaries	Payments mean, €	Payments, total, €
High mountain areas	46	1 729	14 234	24 608 036	2 549	13 133	33 477 129
Mountain areas	795	35 615	9 207	327 910 656	34 688	9 304	322 729 105
Piedmont areas « Simple » less favoured areas	223	9 711	4 420	42 926 143	7 300	4 497	32 827 147
<b>Total</b>	<b>1706</b>	<b>75 510</b>	<b>6 420</b>	<b>484 808 628</b>	<b>67 340</b>	<b>6 810</b>	<b>458 572 145</b>

Source : SSP FADN 2010 / ASP 2010 – France – Corsica and Overseas Departments excluded

\*FADN FIELD : SO >= 25 000 €

- Some differences,
- Some beneficiaries are not in our FADN field

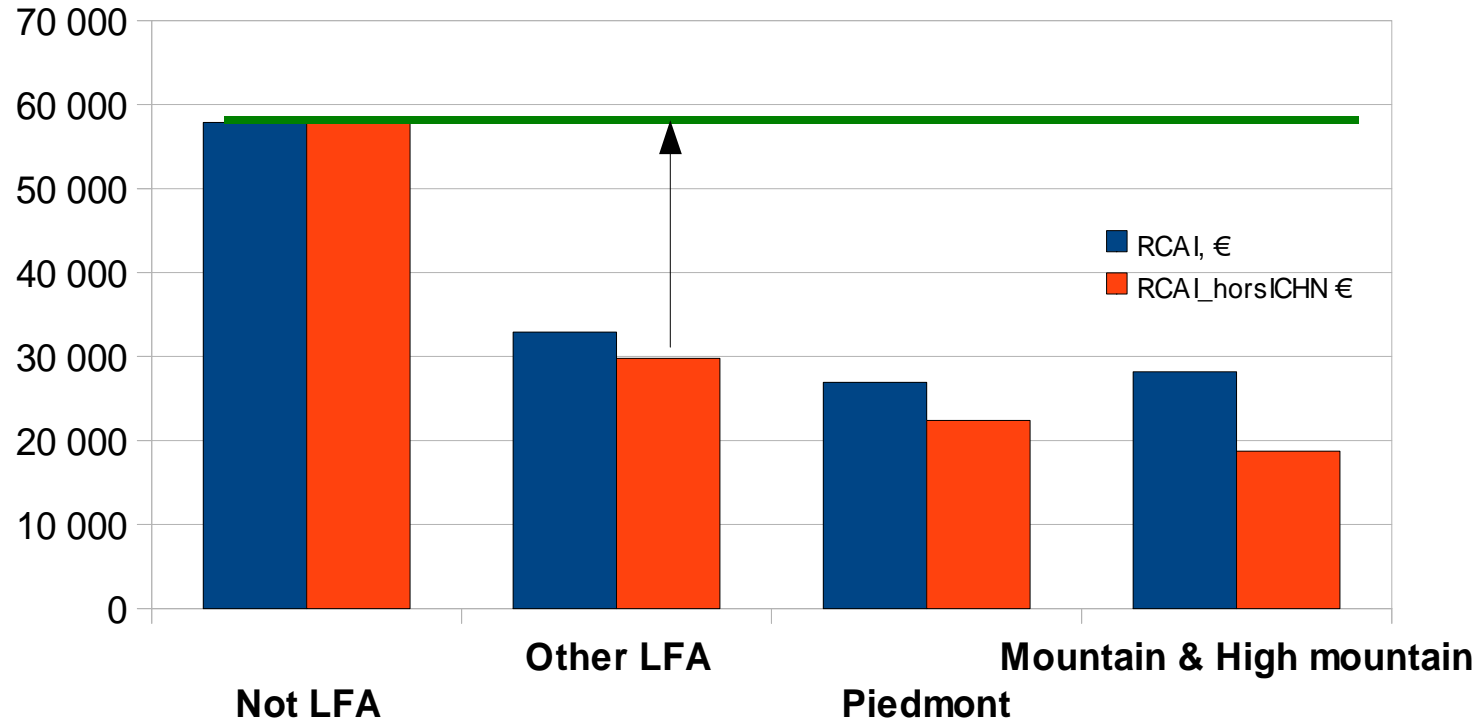


# 3. FADN uses

Extract of given results

Income indicator, with / without ICHN

Source : SSP FADN / OD excluded/ 2010-2011-2012



But different factors can explain the differences



### 3. FADN uses

**These data were used to show that...**

- New payments compensate 41 % of 2010-2012 income gap between LFA et Non LFA ;
- gap between non LFA breeders and mountain breeders = 425 € / ha  
other LFA breeders = 306 € / ha
- There is no overcompensation even with sheep & goat additional payment  
pigs and cows additional payment



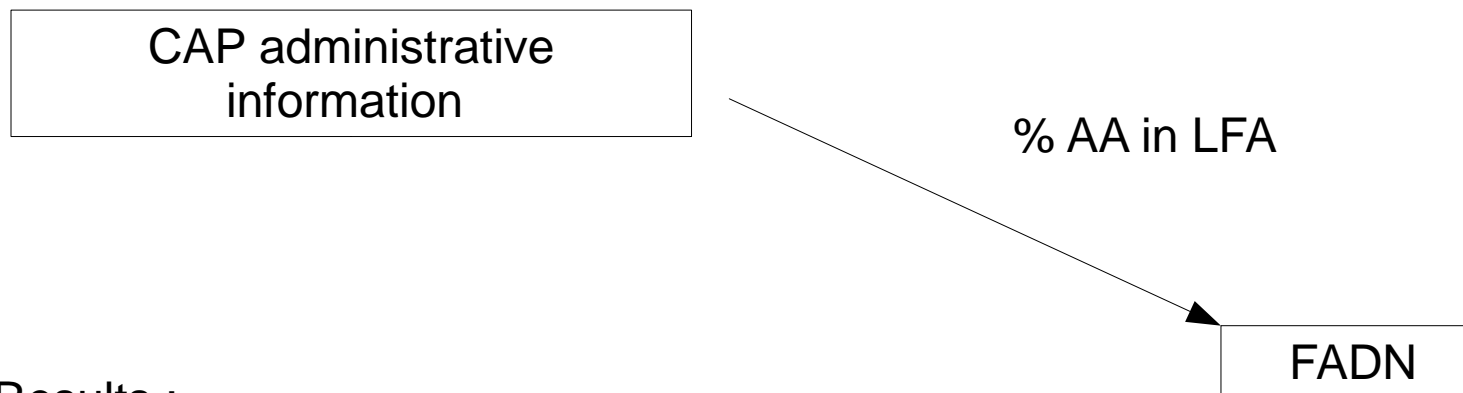


### 3. FADN uses

These data were used to ...

→ justify modulation depending on % Agricultural Area in LFA

*No payment in non mountain LFA areas if % AA in LFA < 80 %  
Reduced payment in mountain areas*

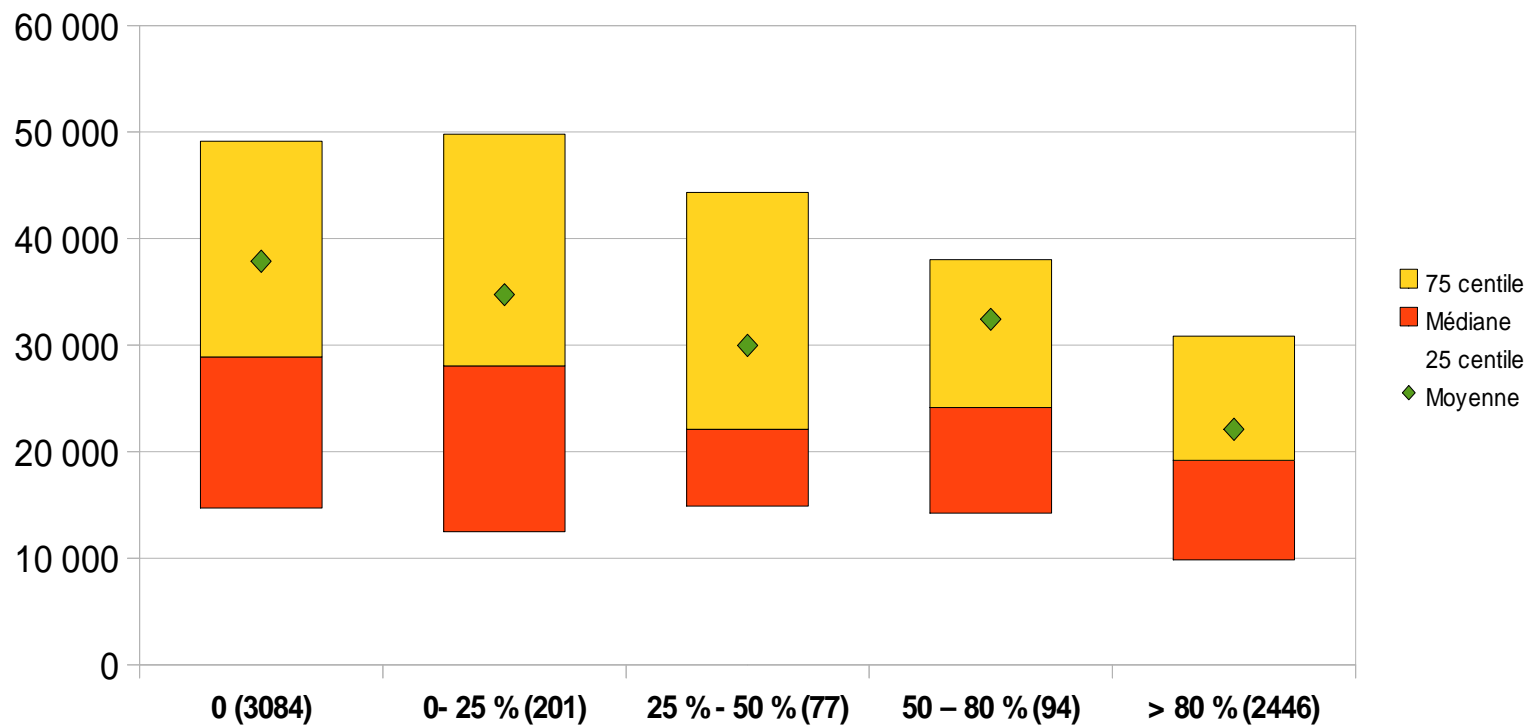


Results :  
More AA in LFA = Less income



# 3. FADN uses

Niveaux de RCAI par utans selon la part de SAU en ZD



Source : SSP – RICA \* ASP 2010 – OD excluded



# 3. FADN uses

These data were used to ...

→ justify non agricultural income modulation

2010 Agricultural census

Farmer main activity  
information :  
Agricultural vs NON agricultural

FADN

Results : no difference between LFA and non LFA income for farmers with non ag. main activity

But a very small sample



### 3. FADN uses

**These data were used to ...**

→ compare income for different stocking rates, in different areas

Limits : FADN sample size



- Context
- Less favoured areas payments in France
- FADN uses
- **Other data used**

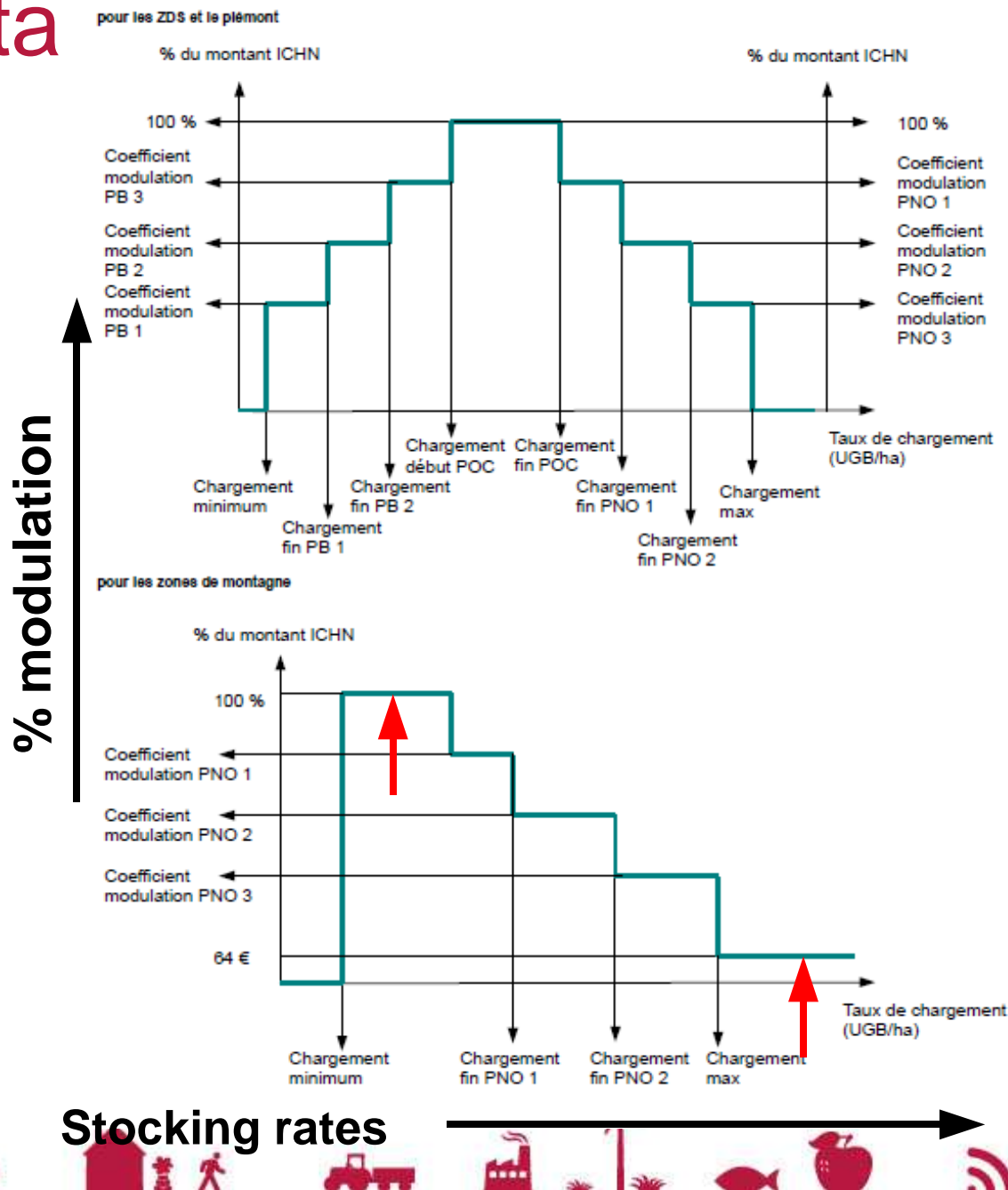


# 4. Other data used



We also had questions about the global cost of new art.31 payments, depending on **stocking rate criteria** (modulation)

min – max stocking rates are defined at an infra departmental level:



# 4. Other data used

**2013 Administrative data**



**Stocking rate modulations**

**stabiliser level estimation**





Liberté • Égalité • Fraternité  
RÉPUBLIQUE FRANÇAISE

MINISTÈRE  
DE L'AGRICULTURE  
DE L'AGROALIMENTAIRE  
ET DE LA FORÊT

# CONCLUSION...

agriculture  
.gouv.fr  
alimentation  
.gouv.fr





**- ICHN : a complex payment**

**- Evaluation unit :**

→ *Pillar II ex post evaluation*

→ *a starting evaluation on ICHN related to  
eligibility criteria*

\*\*\*



# FADN unit

## Extract of our last publication



### Résultats économiques des exploitations en 2013 et résultats prévisionnels pour 2014

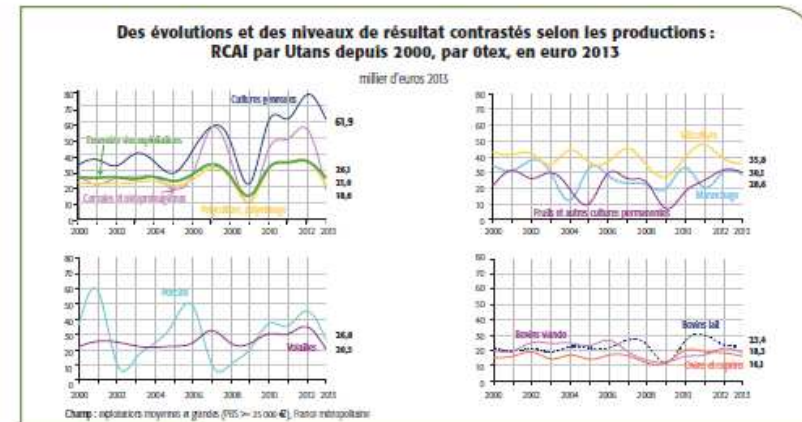
#### La baisse des prix à la production pèse sur les résultats

Après trois années historiquement élevées, le résultat moyen des exploitations moyennes et grandes s'établit en 2013 à 25 500 euros par actif non salarié, en baisse de 30 % par rapport à 2012 et de 8 % par rapport à la moyenne 2000-2012. La dispersion des résultats se contracte après deux années d'augmentation mais reste plus élevée qu'au début des années 2000. L'effort d'investissement reste important. En 2014, le résultat moyen serait légèrement inférieur à 2013 (- 5 %), à 24 400 euros par actif non salarié. Les estimations 2014 sont prévisionnelles et pourront être révisées lorsque les chiffres du RICA seront connus en décembre 2015.

Depuis le milieu des années 2000, les résultats moyens des exploitations agricoles connaissent une forte variabilité, dans un contexte d'instabilité des prix des céréales et oléoprotéagineux. Ainsi,

après trois années historiquement élevées, le résultat courant avant impôt (RCAI) des moyennes et grandes exploitations est en baisse de près de 30 % en 2013 par rapport à 2012 et de 8 % par rapport à la

moyenne de longue période (2000-2012), selon le Réseau comptable d'information agricole (Rica). Il s'établit en moyenne à 25 500 euros par unité de travail agricole non salarié (Utans).



Source : SSP - RICA 2000 à 2013



<http://www.agreste.agriculture.gouv.fr/enquetes/reseau-d-information-comptable/>



### » Forte baisse du résultat pour les céréales et oléoprotéagineux en 2013 après trois bonnes années

Après trois années historiquement élevées, les résultats des exploitations spécialisées en céréales et oléoprotéagineux (COP) diminuent fortement en 2013, suite au repli marqué des prix et à des rendements en baisse pour l'orge, le maïs, le colza et le tournesol. Le RCAI par actif non salarié s'établit à 18 600 €. Il est trois fois inférieur à celui, exceptionnellement élevé, de 2012 et 40 % inférieur au résultat moyen observé sur la période 2000-2012.

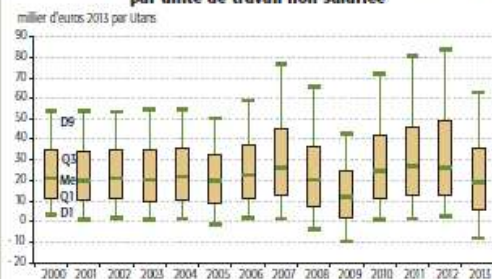
Pour les exploitations spécialisées en cultures générales (plantes sarclées, légumes de plein champ), la baisse du résultat est plus limitée (-19 % par rapport à 2010) et le RCAI, à 61 900 € par actif non salarié, demeure à un niveau élevé. La conjoncture a en effet été favorable en 2013 à la pomme de terre et au lin, tandis que la production en valeur était stable pour la betterave sucrière et les légumes de plein champ, compensant en partie les effets de la baisse des prix des COP.

### La hausse du coût de l'alimentation, même ralentie, pèse sur les productions animales en 2013

Les éleveurs laitiers ont bénéficié, en 2013, d'un prix du lait relativement élevé mais ont encore été confrontés à une progression des dépenses en alimentation animale. Leur résultat par actif non salarié est donc stable par rapport à 2012. Il baisse en revanche de 17 % pour les éleveurs spécialisés en bovins viande, à 18 300 € par actif non salarié, et de 13 % pour ceux spécialisés en ovins et caprins, à 16 100 € en moyenne en 2013, après 46 200 euros en 2012 et 35 000 euros en 2010 et en 2011.

En filière « ponte », les éleveurs ont été confrontés en 2013 à la baisse du prix des œufs. Au total, la valeur de la production se contracte dans l'orienta-

### Evolution de la dispersion du résultat courant avant impôt par unité de travail non salariée



Champ : exploitations moyennes et grandes (PIS >= 25 000 €), France métropolitaine  
Note de lecture : en 2013, alors que 25 % des exploitations ont un RCAI/Utrav inférieur à 5 900 euros (Q1), 25 % ont un RCAI/Utrav supérieur à 35 700 € (Q3). Le niveau médian est de 18 000 € (Me); et 80 % ont un RCAI par Utrav compris entre -8 300 € (D1) et 62 900 € (D9).

Source : SSP - Rica

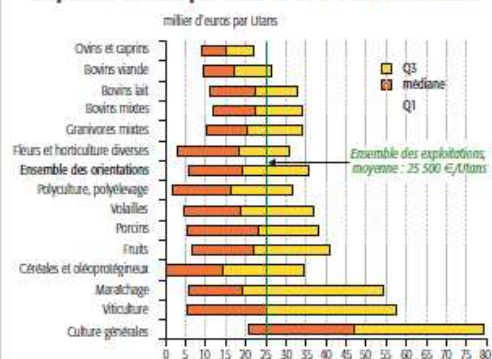
tion « volailles » et le résultat s'établit à 20 500 euros en moyenne, en baisse de 42 % par rapport à 2012.

### Des résultats moyens relativement stables en viticulture, maraîchage et arboriculture

En viticulture, l'évolution favorable du prix des vins compense la diminution des volumes suite aux faibles

récoltes de raisin en 2012 et en 2013. Le résultat s'établit à 35 800 euros en moyenne, par actif non salarié, en légère baisse par rapport à 2012 (-4 %) mais les résultats sont très contrastés selon les vignobles. Le résultat des exploitations spécialisées en « arboriculture », à 30 100 euros en moyenne par actif non salarié, varie peu en 2013, tout comme celui des exploitations de maraîchage (28 600 euros).

### Dispersion du RCAI par Utrav en 2013 selon l'orientation



Champ : exploitations moyennes et grandes (PIS >= 25 000 €), France métropolitaine

Source : SSP - Rica



Liberté • Égalité • Fraternité  
RÉPUBLIQUE FRANÇAISE

MINISTÈRE  
DE L'AGRICULTURE  
DE L'AGROALIMENTAIRE  
ET DE LA FORÊT

Thank you

agriculture  
.gouv.fr  
alimentation  
.gouv.fr

